

**UCHWAŁA NR 334/XX/2016
RADY MIASTA RYBNIKA**

z dnia 21 kwietnia 2016 r.

w sprawie przyjęcia Programu wsparcia dla niepełnosprawnych mieszkańców Miasta Rybnika w dostępie do rehabilitacji na lata 2016-2018

Na podstawie:

- art. 110 ust. 10 ustawy z dnia 12 marca 2004 r. *o pomocy społecznej* (tekst jednolity Dz. U. z 2015 r. poz. 163 ze zmianami),
- art. 18 ust. 2 pkt 15 ustawy z dnia 8 marca 1990 r. *o samorządzie gminnym* (tekst jednolity Dz. U. z 2015 r. poz. 1515 ze zmianami),
- art. 44b ust. 2 pkt 4 ustawy z dnia 27 sierpnia 1997 r. *o rehabilitacji zawodowej i społecznej oraz zatrudnianiu osób niepełnosprawnych* (tekst jednolity Dz. U. z 2011 r. Nr 127, poz. 721 ze zmianami),

na wniosek Prezydenta Miasta, po zaopiniowaniu przez Komisję Zdrowia i Pomocy Społecznej oraz Powiatową Społeczną Radę do Spraw Osób Niepełnosprawnych w Rybniku,

**Rada Miasta Rybnika
uchwała:**

§ 1. Przyjąć *Program wsparcia dla niepełnosprawnych mieszkańców Miasta Rybnika w dostępie do rehabilitacji na lata 2016-2018*, w brzmieniu stanowiącym załącznik do uchwały.

§ 2. Odpowiedzialnymi za wykonanie uchwały są Dyrektorzy: Miejskiego Ośrodka Sportu i Rekreacji w Rybniku oraz Ośrodka Pomocy Społecznej w Rybniku.

§ 3. Uchwała wchodzi w życie z dniem podjęcia.

Przewodniczący Rady Miasta

Adam Fudali

**PROGRAM WSPARCIA DLA NIEPEŁNOSPRAWNYCH MIESZKAŃCÓW
MIASTA RYBNIKA W DOSTĘPIE DO REHABILITACJI
NA LATA 2016-2018**

I. Wstęp

Zgodnie z Konwencją ONZ o *Prawach Osób Niepełnosprawnych*, przyjętą przez Zgromadzenie Ogólne Narodów Zjednoczonych 13 grudnia 2006 r., a ratyfikowaną przez Polskę 6 września 2012 r., do **osób niepełnosprawnych** zalicza się te osoby, które mają długotrwale naruszoną sprawność fizyczną, umysłową, intelektualną lub w zakresie zmysłów co może, w oddziaływaniu z różnymi barierami, utrudniać im pełny i skuteczny udział w życiu społecznym, na zasadzie równości z innymi osobami.

Sejm Rzeczypospolitej Polskiej w uchwale z dnia 1 sierpnia 1997 r. *Karta Praw Osób Niepełnosprawnych* (M.P. Nr 50, poz. 475) uznał, że **osoby niepełnosprawne mają prawo m.in. do:**

- dostępu do dóbr i usług umożliwiających pełne uczestnictwo w życiu społecznym,
- dostępu do leczenia i opieki medycznej, wczesnej diagnostyki, rehabilitacji i edukacji leczniczej, a także do świadczeń zdrowotnych uwzględniających rodzaj i stopień niepełnosprawności, w tym do zaopatrzenia w przedmioty ortopedyczne, środki pomocnicze, sprzęt rehabilitacyjny,
- dostępu do wszechstronnej rehabilitacji mającej na celu adaptację społeczną.

W ustawie z dnia 27 sierpnia 1997 r. *o rehabilitacji zawodowej i społecznej oraz zatrudnianiu osób niepełnosprawnych* (tekst jednolity Dz. U. z 2011 r. Nr 127, poz. 721 ze zmianami) **rehabilitacja osób niepełnosprawnych** oznacza zespół działań, w szczególności organizacyjnych, leczniczych, psychologicznych, technicznych, szkoleniowych, edukacyjnych i społecznych, zmierzających do osiągnięcia, przy aktywnym uczestnictwie tych osób, możliwie najwyższego poziomu ich funkcjonowania, jakości życia i integracji społecznej (art. 7 ust. 1).

Mimo że osoby niepełnosprawne traktowane są jak wartościowi członkowie społeczeństwa i pełnoprawni obywatele, a ich postawa oraz życiowa zaradność spotyka się z uznaniem i podziwem, to jednak ich sytuacja często jest trudna. Wysokość nakładów i sposób finansowania działań wspierających osoby niepełnosprawne jest niewystarczający w stosunku do istniejących potrzeb. Środowisko osób niepełnosprawnych wymaga wsparcia i skoordynowanych działań ze strony różnych instytucji na poziomie lokalnym. Odpowiedzią na to zapotrzebowanie jest **Program wsparcia dla niepełnosprawnych mieszkańców Miasta Rybnika w dostępie do rehabilitacji na lata 2016-2018**, zwany w dalszej części *Programem*, w ramach którego osoby niepełnosprawne otrzymają pomoc oraz wsparcie w zakresie bezpłatnego dostępu do rehabilitacji ruchowej i społecznej, która wpłynie na poprawę stanu psychofizycznego oraz zwiększy ich szanse na pełniejsze uczestnictwo w życiu społecznym.

II. Diagnoza problemu

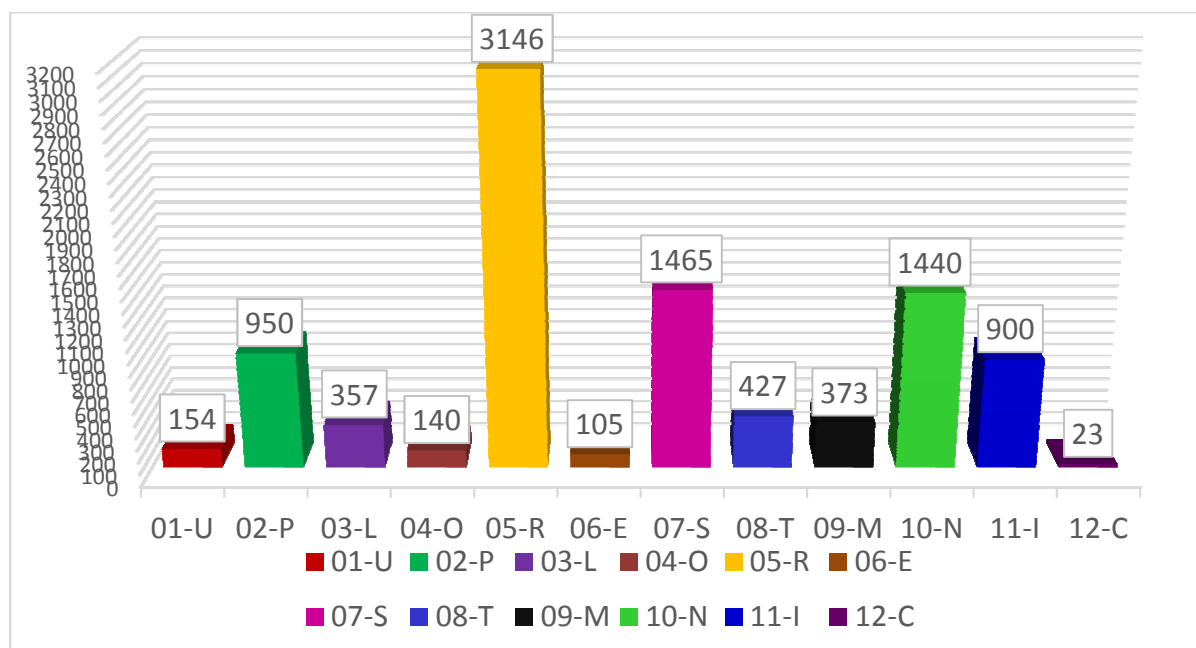
Z danych Powiatowego Zespołu do Spraw Orzekania o Niepełnosprawności w Rybniku wynika, że od początku 2011 r. do końca 2015 r. wpłynęło do Zespołu łącznie 14.648 wniosków mieszkańców Rybnika o wydanie orzeczenia o stopniu niepełnosprawności i niepełnosprawności. Wydano 13.479 orzeczeń, w tym 11.428 orzeczeń o stopniu niepełnosprawności dla osób powyżej 16 roku życia i 2.051 orzeczeń o niepełnosprawności dla osób poniżej 16 roku życia. Liczba wydanych orzeczeń nie jest tożsama z liczbą osób niepełnosprawnych. Orzeczenia są wydawane okresowo bądź na stałe. Jedna osoba może być orzekana kilka razy. Tym samym liczba orzeczeń nie pokrywa się z liczbą osób niepełnosprawnych. W latach 2011-2015 w Rybniku orzeczeniem o stopniu niepełnosprawności legitymowało się 9.480 osób, a orzeczeniem o niepełnosprawności 1.177 osób.

Spośród osób niepełnosprawnych powyżej 16 roku największa grupa posiada umiarkowany stopień niepełnosprawności (43,15%). Nieco mniej osób legitymuje się znacznym stopniem (40,23%), natomiast tylko 16,61% lekkim stopniem. Wśród osób, którym wydano orzeczenie o stopniu niepełnosprawności, 52% stanowiły kobiety, a 48% mężczyźni. W odmienny sposób wygląda procentowy udział w orzeczeniach o niepełnosprawności – w tej grupie 39% stanowią dziewczynki, natomiast chłopcy 61%.

Najczęstszymi schorzeniami powodującymi niepełnosprawność u osób powyżej 16 roku życia były choroby narządu ruchu, choroby neurologiczne oraz choroby krążenia i układu oddechowego. Potwierdzają to dane przedstawione na poniższym wykresie.

Wykres nr 1

Liczba wydanych orzeczeń według symbolu przyczyny niepełnosprawności w latach 2011-2015



Źródło: Powiatowy Zespół do Spraw Orzekania o Niepełnosprawności w Rybniku

Objaśnienia symboli przyczyn niepełnosprawności:

01-U – upośledzenia umysłowe,

02-P – choroby psychiczne,

03-L – zaburzenia głosu, mowy i choroby słuchu,

04-O – choroby narządu wzroku,

05-R – upośledzenia narządu ruchu,

06-E – epilepsja,

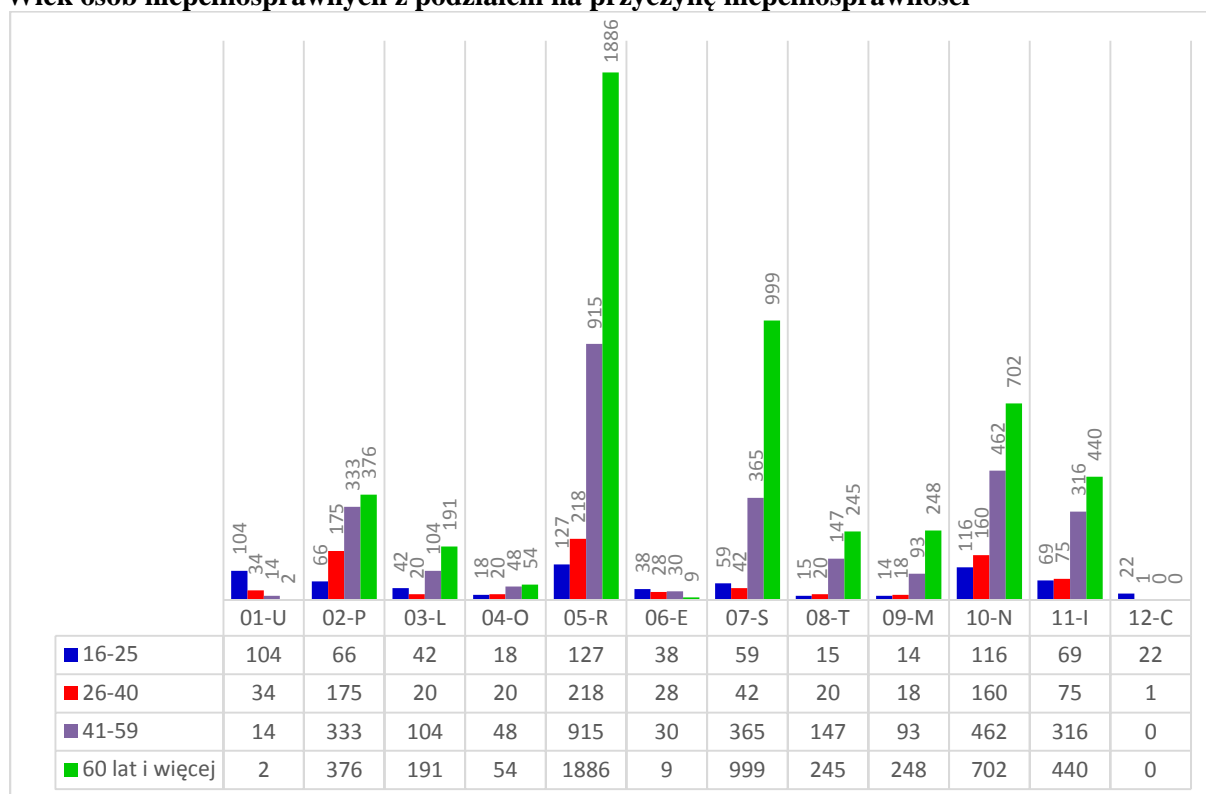
07-S – choroby układu oddechowego i krążenia,

08-T – choroby układu pokarmowego,
 09-M – choroby układu moczowo-płciowego,
 10-N – choroby neurologiczne,
 11-I – inne, w tym schorzenia: endokrynologiczne, metaboliczne, zaburzenia enzymatyczne, choroby zakaźne i odzwierzęce, zeszpecenia, choroby układu krwiotwórczego,
 12-C – całościowe zaburzenia rozwojowe.

Wśród osób do 16 roku życia przyczynami niepełnosprawności są głównie choroby neurologiczne oraz choroby krążenia i układu oddechowego. Największą grupę wśród osób niepełnosprawnych stanowią osoby w wieku powyżej 60 roku życia z ograniczeniami ruchowymi (symbol przyczyny niepełnosprawności 05-R i 10-N), co prezentuje poniższy wykres.

Wykres nr 2

Wiek osób niepełnosprawnych z podziałem na przyczynę niepełnosprawności



Źródło: Powiatowy Zespół do Spraw Orzekania o Niepełnosprawności w Rybniku

Liczba osób niepełnosprawnych i zgłaszanych przez nie potrzeb stale wzrasta, dlatego też niezbędnym staje się podejmowanie długofalowych działań o charakterze profilaktycznym, rehabilitacyjnym, itp., aby przeciwdziałać pogorszeniu się ich stanu psychofizycznego, a także możliwości funkcjonowania społecznego i zawodowego. W bazie danych osób niepełnosprawnych Ośrodka Pomocy Społecznej w Rybniku, na koniec 2011 r. znajdowało się 6.947 takich osób, w 2012 r. – 7.068, w 2013 r. – 7.154, w 2014 r. – 7.198, a w 2015 r. – 7.190 osób.

Jedną z form wsparcia dla osób niepełnosprawnych stanowią zadania z zakresu **rehabilitacji społecznej** realizowane przez ww. Ośrodek, ze środków Państwowego Funduszu Rehabilitacji Osób Niepełnosprawnych, zwanego w dalszej części *PFRON*, przekazywanych Miastu Rybnik według algorytmu, do których należą:

- 1) dofinansowanie zaopatrzenia w sprzęt rehabilitacyjny, przedmioty ortopedyczne i środki pomocnicze przyznawane osobom niepełnosprawnym na podstawie odrębnych przepisów,

- 2) dofinansowanie likwidacji barier funkcjonalnych (architektonicznych, w komunikowaniu się i technicznych), w związku z indywidualnymi potrzebami osób niepełnosprawnych,
- 3) dofinansowanie kosztów działania warsztatów terapii zajęciowej,
- 4) dofinansowanie sportu, kultury, rekreacji i turystyki osób niepełnosprawnych,
- 5) dofinansowanie uczestnictwa osób niepełnosprawnych i ich opiekunów w turnusach rehabilitacyjnych.

Wysokość środków finansowych na realizację zadań z zakresu rehabilitacji społecznej na przestrzeni ostatnich 3 lat przedstawia poniższa tabela.

Tabela nr 1

Wysokość środków finansowych PFRON przeznaczonych na realizację zadań Miasta Rybnika z zakresu rehabilitacji społecznej w latach 2013-2015

Zadanie	Lata		
	2013 r.	2014 r.	2015 r.
dofinansowanie zaopatrzenia w sprzęt rehabilitacyjny, przedmioty ortopedyczne i środki pomocnicze	359.375,00 zł	557.730,00 zł	581.642,00 zł
dofinansowanie likwidacji barier funkcjonalnych (architektonicznych, w komunikowaniu się i technicznych)	146.019,57 zł	167.726,14 zł	224.680,58 zł
dofinansowanie kosztów działania warsztatów terapii zajęciowej	1.242.460,11 zł	1.242.258,08 zł	1.293.264,00 zł
dofinansowanie sportu, kultury, rekreacji i turystyki osób niepełnosprawnych	8.000,00 zł	8.691,33 zł	8.000,00 zł
dofinansowanie uczestnictwa osób niepełnosprawnych i ich opiekunów w turnusach rehabilitacyjnych	113.702,00 zł	156.323,00 zł	0 zł
Łącznie:	1.869.556,68 zł	2.132.728,55 zł	2.107.586,58 zł

Źródło: Ośrodek Pomocy Społecznej w Rybniku

Wsparcie udzielane w ramach powyższych zadań jest jednak niewystarczające w stosunku do istniejących potrzeb. W latach 2015-2016, ze względu na znaczne ograniczenie środków PFRON¹, Rada Miasta Rybnika przyjęła uchwały w sprawie określenia zadań z zakresu zatrudniania i rehabilitacji zawodowej oraz rehabilitacji społecznej osób niepełnosprawnych, na które mogą być przeznaczone ww. środki przewidziane dla Miasta, nie planując realizacji zadania związanego z dofinansowaniem uczestnictwa osób niepełnosprawnych i ich opiekunów w turnusach rehabilitacyjnych. Decyzja ta została podjęta, aby umożliwić dofinansowanie tych zadań, które na bieżąco i w dłuższej perspektywie czasu są w stanie wpłynąć na poprawę jakości życia oraz funkcjonowania osób niepełnosprawnych w środowisku społecznym. Do 2014 r. Miasto przeznaczało środki PFRON na dofinansowanie tego zadania. W 2008 r. i 2012 r. przeznaczono na ten cel najwyższe kwoty (2008 r. – 580.000 zł, a 2012 r. – 452.258 zł), zabezpieczając tym samym wyjazd wszystkim wnioskującym.

W 2015 r. osoby niepełnosprawne złożyły do Ośrodka Pomocy Społecznej w Rybniku 1.495 wniosków o dofinansowanie zadań z zakresu rehabilitacji społecznej, co zaprezentowano w poniższej tabeli.

¹ W 2015 r. o 16.012 zł mniej w porównaniu do poprzedniego roku, natomiast w 2016 r. o 30.204 zł mniej (zwiększeniu uległy środki przewidziane dla Miasta na dofinansowanie kosztów działania warsztatów terapii zajęciowej).

Tabela nr 2

Liczba złożonych i zrealizowanych wniosków o dofinansowanie zadań z zakresu rehabilitacji społecznej w 2015 r.

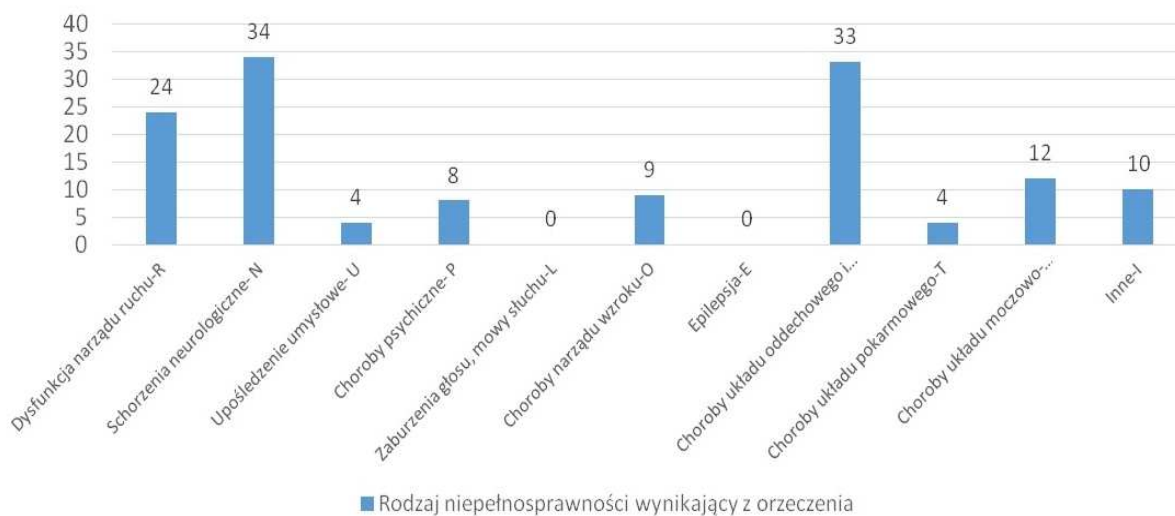
Zadanie	Wnioski		
	złożone	zrealizowane	
		łącznie	w tym dzieci
dofinansowanie zaopatrzenia w sprzęt rehabilitacyjny, przedmioty ortopedyczne i środki pomocnicze	1.093	1.041	136
dofinansowanie likwidacji barier funkcjonalnych (architektonicznych, w komunikowaniu się i technicznych)	84	48	8
dofinansowanie sportu, kultury, rekreacji i turystyki osób niepełnosprawnych	2	1	nie dotyczy
dofinansowanie uczestnictwa osób niepełnosprawnych i ich opiekunów w turnusach rehabilitacyjnych	316	-	-
Łącznie:	1.495	1.090	144

Źródło: Ośrodek Pomocy Społecznej w Rybniku

Pomimo że zadanie dotyczące dofinansowania uczestnictwa osób niepełnosprawnych i ich opiekunów w turnusach rehabilitacyjnych nie zostało zrealizowane w 2015 r., 316 osób złożyło takie wnioski (266 dotyczyło osób dorosłych, w tym ze znacznym stopniem niepełnosprawności – 138 osób, umiarkowanym – 115 osób, natomiast 50 dotyczyło osób do 16 roku życia). W poniższych wykresach przedstawiono dane liczbowe w tym zakresie, dotyczące osób ze znacznym i umiarkowanym stopniem niepełnosprawności, ze względu na podstawowe schorzenie.

Wykres nr 3

Liczba osób niepełnosprawnych ze znacznym stopniem niepełnosprawności, które w 2015 r. złożyły wniosek o dofinansowanie uczestnictwa w turnusie rehabilitacyjnym, ze względu na podstawowe schorzenie²

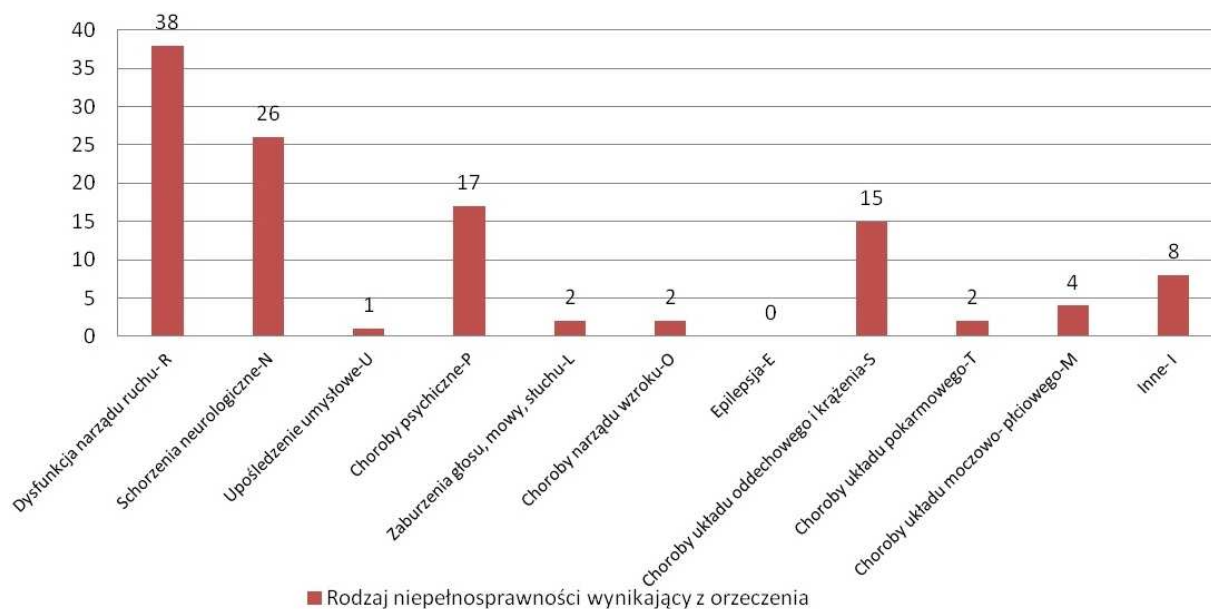


Źródło: Ośrodek Pomocy Społecznej w Rybniku

² Nie uwzględniono osób, w przypadku których w orzeczeniu nie został określony rodzaj niepełnosprawności – dotyczy to głównie orzeczeń wydanych przez Zakład Ubezpieczeń Społecznych lub Kasę Rolniczego Ubezpieczenia Społecznego.

Wykres nr 4

Liczba osób niepełnosprawnych z umiarkowanym stopniem niepełnosprawności, które w 2015 r. złożyły wniosek o dofinansowanie uczestnictwa w turnusie rehabilitacyjnym, ze względu na podstawowe schorzenie³



Źródło: Ośrodek Pomocy Społecznej w Rybniku

Do 31 marca 2016 r. do Ośrodka Pomocy Społecznej w Rybniku wpłynęło łącznie 551 wniosków o dofinansowanie zadań z zakresu rehabilitacji społecznej. Odnotowano, podobnie jak w latach poprzednich, ogromne zainteresowanie wsparciem w formie turnusów rehabilitacyjnych, tj. 274 wnioski (245 dotyczyło osób dorosłych, a 29 osób do 16 roku życia), z czego 144 osoby posiadały dysfunkcję narządu ruchu lub schorzenie neurologiczne, a 15 zostało złożonych przez kobiety po przebytej chorobie nowotworowej piersi. W tabeli poniżej przedstawiono szczegółowe dane liczbowe w tym zakresie.

Tabela nr 3

Liczba złożonych wniosków o dofinansowanie zadań z zakresu rehabilitacji społecznej w 2016 r. (na dzień 31 marca 2016 r.)

Zadanie	Liczba wniosków
dofinansowanie zaopatrzenia w sprzęt rehabilitacyjny, przedmioty ortopedyczne i środki pomocnicze	237
dofinansowanie likwidacji barier funkcjonalnych (architektonicznych, w komunikowaniu się i technicznych)	39
dofinansowanie sportu, kultury, rekreacji i turystyki osób niepełnosprawnych	1
dofinansowanie uczestnictwa osób niepełnosprawnych i ich opiekunów w turnusach rehabilitacyjnych	274
Łącznie:	551

Źródło: Ośrodek Pomocy Społecznej w Rybniku

³ Patrz przypis 2.

Dane statyczne wskazują, że jednym z głównych czynników zgłoszenia się o pomoc do Ośrodka Pomocy Społecznej w Rybniku jest niepełnosprawność (zaraz po ubóstwie i bezrobociu). W 2015 r. z powodu niepełnosprawności w Mieście objęto pomocą na podstawie decyzji administracyjnej 1.012 rodzin, a 208 rodzin wyłącznie w postaci pracy socjalnej (w rodzinach tych znajdowały się 2.744 osoby).

Świadczenia w zakresie rehabilitacji dla osób niepełnosprawnych nie zaspokajają w pełni ich potrzeb, gdyż ww. osoby często z różnych przyczyn nie mogą uzyskać stosownej pomocy z PFRON, Narodowego Funduszu Zdrowia czy innych instytucji (np. ograniczone środki, limity ilościowe i czasowe, konieczność zapewnienia wkładu własnego, niewiedza, skomplikowane procedury ubiegania się o fundusze). Czasami pomoc ta jest niewystarczająca, natomiast sytuacja tych osób z różnych powodów (bezrobocie, wysokie nakłady przeznaczane na środki lecznicze, itp.) jest bardzo trudna. Widać zatem, że osoby niepełnosprawne napotykają w życiu wiele barier, których nie są w stanie samodzielnie pokonać, dlatego wymagają specjalistycznego wsparcia, szczególnie na poziomie lokalnym.

III. Cel główny i cele szczegółowe Programu

Celem głównym Programu jest poprawa stanu psychofizycznego osób niepełnosprawnych, zwiększenie ich umiejętności samoobsługi oraz wykonywania czynności dnia codziennego, co wpłynie na poprawę jakości ich życia. Działania nastawione są na doskonalenie funkcji ruchowych z pomocą medycyny fizykalnej oraz ćwiczeń i masażu. Istotnym elementem jest również rehabilitacja społeczna, kształtująca aktywność społeczną i wyrobienie poczucia zaradności oraz bezpieczeństwa adresatów Programu.

Cele szczegółowe Programu:

- 1) zapobieganie wykluczeniu społecznemu osób niepełnosprawnych,
- 2) ograniczenie barier utrudniających życie ww. osobom,
- 3) podniesienie zaradności życiowej i zwiększenie uczestnictwa osób niepełnosprawnych w życiu społecznym,
- 4) zwiększenie dostępności usług rehabilitacyjnych na terenie Miasta Rybnika (bezpłatne usługi),
- 5) rozszerzenie oferty pomocowej dla osób z niepełnosprawnościami.

IV. Adresaci (beneficjenci) Programu

Grupa beneficjentów Programu została określona po analizie wniosków o dofinansowanie zadań z zakresu rehabilitacji społecznej (ze środków PFRON), składanych do Ośrodka Pomocy Społecznej w Rybniku. Z dokumentacji tej wynika, że najliczniejszą grupę wśród wnioskujących stanowią osoby z dysfunkcją narządu ruchu, ze schorzeniami neurologicznymi i układu krążenia.

Adresatami Programu są osoby niepełnosprawne, **zamieszkałe⁴ na terenie Miasta Rybnika**, które spełniają **łącznie** następujące warunki:

- 1) są w wieku **18-67 lat**,
- 2) posiadają **aktualne orzeczenie o znacznym lub umiarkowanym stopniu niepełnosprawności** lub równoważne:
 - z orzeczoną **dysfunkcją narządu ruchu** (symbol w orzeczeniu 05-R) lub **schorzeniami neurologicznymi** (symbol w orzeczeniu 10-N) potwierdzonymi w treści ww. orzeczenia lub
 - są kobietami po zakończonym procesie leczenia **choroby nowotworowej piersi** (symbol w orzeczeniu 11-I) potwierdzonym w przedstawionym zaświadczeniu lekarskim,

⁴ Przez **miejsce zamieszkania** należy rozumieć, zgodnie z art. 25 *Kodeksu cywilnego*, miejscowość, w której wnioskodawca przebywa z zamiarem stałego pobytu, będąca ośrodkiem życia codziennego wnioskodawcy, w którym skoncentrowane są jego plany życiowe (cechy ośrodka osobistych i majątkowych interesów). O miejscu zamieszkania nie decyduje jedynie fakt przebywania w określonym mieście, ale również zamiar stałego pobytu i chęć skoncentrowania swoich interesów życiowych w danym miejscu. Można mieć tylko jedno miejsce zamieszkania.

- 3) miesięczna wysokość dochodu liczonego na podstawie *ustawy o pomocy społecznej* na osobę w rodzinie **nie przekracza 200% minimalnego wynagrodzenia za pracę**,
- 4) złożą w Ośrodku Pomocy Społecznej w Rybniku wypełniony **formularz wniosku** o zakwalifikowanie do uczestnictwa w Programie wraz z załącznikami: kopią aktualnego orzeczenia o stopniu niepełnosprawności oraz zaświadczeniem lekarskim o stanie zdrowia zezwalającym na uczestnictwo w Programie.

Z grupy zgłaszających się osób zostanie utworzona lista **80 uczestników** (160 w przypadku uruchomienia kolejnego działu rehabilitacji), która po weryfikacji przez pracowników ww. Ośrodka, zostanie przekazana do Centrum Rekreacji i Rehabilitacji „BUSHIDO” Miejskiego Ośrodka Sportu i Rekreacji w Rybniku, zwanego w dalszej części *CRiR „BUSHIDO”*. Zostanie także utworzona lista rezerwowa. Decyduje kolejność zgłoszeń.

Formularz wniosku o zakwalifikowanie do uczestnictwa w Programie i druk zaświadczenia lekarskiego dostępne będą u realizatorów Programu oraz na ich stronach internetowych⁵.

V. Miejsce realizacji Programu

Działania związane z rekrutacją beneficjentów będą odbywać się w **Dziale Pomocy Osobom Niepełnosprawnym Ośrodka Pomocy Społecznej w Rybniku**.

Natomiast działania w zakresie bezpośredniej realizacji Programu będą miały miejsce w **CRiR „BUSHIDO”**, głównie w dziale rehabilitacji i odnowy biologicznej, który posiada zespół terapeutyczny składający się z doświadczonych fizjoterapeutów, bazujących w swojej praktyce na stale aktualizowanej wiedzy i umiejętnościach. Ponadto, obiekt jest przystosowany dla osób niepełnosprawnych pod względem infrastruktury, gdyż posiada windę, podjazd oraz specjalne miejsca parkingowe. Planuje się realizację działań rehabilitacyjnych poza budynkiem CRiR „BUSHIDO”, w przypadku uruchomienia kolejnego działu rehabilitacji.

VI. Zadania realizowane w ramach Programu, w tym harmonogram działań

W ramach realizacji Programu planowane są następujące działania:

- 1) **promocja Programu** w każdym roku jego realizacji – potencjalni adresaci Programu zostaną poinformowani o naborze wniosków i zaproszeni do udziału w Programie poprzez:
 - ogłoszenia w „*Gazecie Rybnickiej*” (bezpłatny miesięcznik społeczno-kulturalny),
 - ogłoszenia na stronach internetowych Miasta Rybnika i realizatorów Programu,
 - organizacje pozarządowe działające na rzecz osób niepełnosprawnych,
 - bezpośrednio informowanie (m.in. pracownicy socjalni, Wydział Polityki Społecznej Urzędu Miasta Rybnika, jednostki organizacyjne Miasta),
 - działania informacyjne w lokalnych mediach;
- 2) **rekrutacja beneficjentów Programu** w każdym roku jego realizacji (w trybie ciągłym) będzie odbywać przez Ośrodek Pomocy Społecznej w Rybniku na podstawie zgłoszeń osób zainteresowanych, spełniających kryteria określone w części IV Programu – *Adresaci (beneficjenci) Programu*. Ww. Ośrodek dokona:
 - weryfikacji zgłaszających się osób,
 - stworzy listę (w tym listę rezerwową) osób kwalifikujących się do Programu, którą wraz z posiadaną dokumentacją prześle do CRiR „BUSHIDO”;
- 3) **rejestracja adresatów** na podstawie otrzymanych dokumentów kwalifikujących do udziału w Programie oraz ustalanie harmonogramu zabiegów z zakwalifikowanymi do Programu adresatami przez CRiR „BUSHIDO”, w którym wykonywane będą zabiegi z zakresu rehabilitacji ruchowej;

⁵ Dalsze informacje w tym zakresie w części VI pkt 1 – promocja realizacji Programu.

- 4) bezpośrednia realizacja Programu przez CRiR „BUSHIDO”:
 - **wykonywanie zabiegów rehabilitacyjnych** (fizykoterapia, kinezyterapia, hydroterapia, indywidualne oraz grupowe ćwiczenia usprawniające, a także masaże). Beneficjenci Programu będą uczestniczyć w indywidualnie zaplanowanych seriach leczniczych trwających **2 tygodnie (10 dni zabiegowych)**,
 - **działania w zakresie rehabilitacji społecznej:** zorganizowanie **spotkania** podsumowującego realizację Programu ze wszystkimi beneficjentami po zakończeniu zabiegów rehabilitacyjnych w danym roku, a także: możliwość skorzystania przez beneficjentów Programu z **punktu nieodpłatnej pomocy prawnej**, działającego w związku *ustawą o nieodpłatnej pomocy prawnej oraz edukacji prawnej*, oraz **konsultacji z przedstawicielami organizacji pozarządowych** prowadzących tam działalność na rzecz aktywizacji społecznej osób niepełnosprawnych (m.in. rehabilitacja poprzez sport);
- 5) **ewaluacja okresowa i końcowa Programu.**

VII. Ewaluacja Programu

Celem ewaluacji będzie stałe ulepszanie skuteczności oraz efektywności zaplanowanych działań. Ewaluacja wykonywana będzie w trakcie Programu (**ewaluacja okresowa**) w terminie do 31 stycznia każdego roku następującego po zakończeniu danego roku oraz do 31 stycznia 2019 r. po zakończeniu Programu (**ewaluacja końcowa**). Ewaluacja okresowa służyć będzie oszacowaniu wstępnych efektów podjętych działań. Natomiast ewaluacja końcowa będzie miała na celu podsumowanie skuteczności Programu, celem wyciągnięcia wniosków na przyszłość i ewentualnej jego kontynuacji w kolejnych latach. Sprawozdania z ewaluacji będą przedstawiane Prezydentowi Miasta Rybnika niezwłocznie po jej dokonaniu przez realizatora.

Wskaźnikami ewaluacji będą:

- 1) **wskaźniki ilościowe:** planowane jest objęcie rehabilitacją w ciągu każdego roku **maksymalnie 80 beneficjentów**. W przypadku uruchomienia kolejnego działu rehabilitacji liczba ta ulegnie zwiększeniu do **maksymalnie 160 osób** w skali roku,
- 2) **wskaźniki jakościowe:** ankieta sprawdzająca zadowolenie i efektywność prowadzonej rehabilitacji.

VIII. Realizatorzy Programu i podział ich odpowiedzialności

Realizatorami Programu są:

- 1) **Ośrodek Pomocy Społecznej w Rybniku** odpowiadał będzie za rekrutację beneficjentów (m.in. gromadzenie i weryfikacja składanych wniosków, tworzenie list beneficjentów, w tym list rezerwowych, oraz przekazywanie dokumentacji do CRiR „BUSHIDO”),
- 2) **CRiR „BUSHIDO”** odpowiadało będzie za działania dotyczące rehabilitacji ruchowej i społecznej adresatów Programu (tj. za proces rejestracji beneficjentów, dobór procedur zabiegowych na podstawie dokumentów beneficjentów i za prawidłowy przebieg rehabilitacji) oraz ewaluację Programu.

Za promocję Programu odpowiedzialni będą ww. realizatorzy.

IX. Koszty realizacji Programu

Środki na realizację Programu są zabezpieczone w ramach budżetów jego realizatorów (jednostek organizacyjnych Miasta).

Realizacja Programu nie byłaby możliwa bez odpowiedniego zaplecza i związanych z tym kosztów:

- wynagrodzenia pracownika rehabilitacji (około 50.000 zł w skali roku) oraz pracowników zajmujących się rekrutacją beneficjentów do Programu,
- bieżących, związanych bezpośrednio z rehabilitacją (zużycie środków higienicznych: podkłady do elektroterapii, papierowe prześcieradła jednorazowe, papierowe ręczniki, żel do ultradźwięków, oliwki do masażu, plastry do kinesiotalingu, butle z dwutlenkiem węgla do krioterapii, zużycie mediów) – około 3.500 zł w skali roku,
- użytkowania sprzętu rehabilitacyjnego (w 2016 r. CRiR „BUSHIDO” zakupiło aparat do elektroterapii i laseroterapii; aparaty do pozostałych terapii, tj. magnetoterapii, krioterapii, hydroterapii, ultradźwięku, UGUL oraz sala ćwiczeń są na stanie obiektu) – koszt trudny do oszacowania,
- pozostałych (m.in. koszty obsługi Programu – promocja, rekrutacja, ewaluacja) – koszt trudny do oszacowania.

X. Partnerzy Programu

W realizację Programu planowane jest **zaangażowanie parterów społecznych**, tj. w głównej mierze organizacji pozarządowych, które uzupełniłyby sferę rehabilitacji społecznej. Cenna będzie również promocja Programu poprzez podmioty zraszające lub mające kontakt z osobami niepełnosprawnymi.